



© Michel Verpoorten



© Jan Verlinden

CAROLINE NOTTÉ.



ARCHITECT INTERIOR DESIGN

# CUBE DE KONINCK CELEBRATES ITS 100TH ANNIVERSARY

The celebration of Cube de Koninck's 100th anniversary marks a significant milestone in the history of architecture, paying homage to the visionary work of Louis Herman de Koninck. The avant-garde approach and tribute to nature he adopted a century ago continues to resonate in contemporary design, as evidenced by Caroline Notté's dedication to preserving and revitalizing his iconic house.



Louis Herman de Koninck's House  
Avenue Fondroy 105  
B-1180 Brussels  
+32 (0)2 647 48 20  
hello@carolinenotte.com  
carolinenotte.com

# More than 100 years of Modernity...

## Transmission d'une vision précurseur entre deux architectes pionniers

La célébration du 100e anniversaire du « Cube de Koninck » met en lumière une étape clé de l'histoire de l'architecture, honorant le génie visionnaire de Louis Herman de Koninck. Sa volonté d'adopter une approche minimaliste et sa vénération pour la nature résonnent puissamment dans notre époque, témoignant de leur pertinence intemporelle. Le dévouement de Caroline Notté pour préserver cette icône architecturale témoigne de l'importance de transmettre notre héritage pour les générations futures.

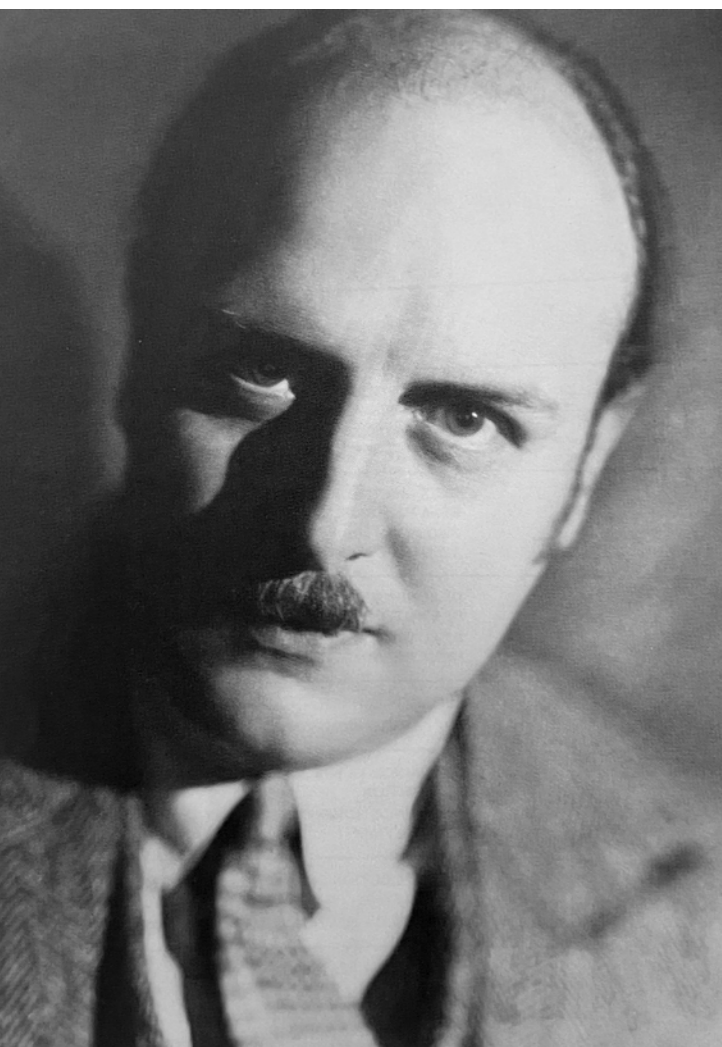
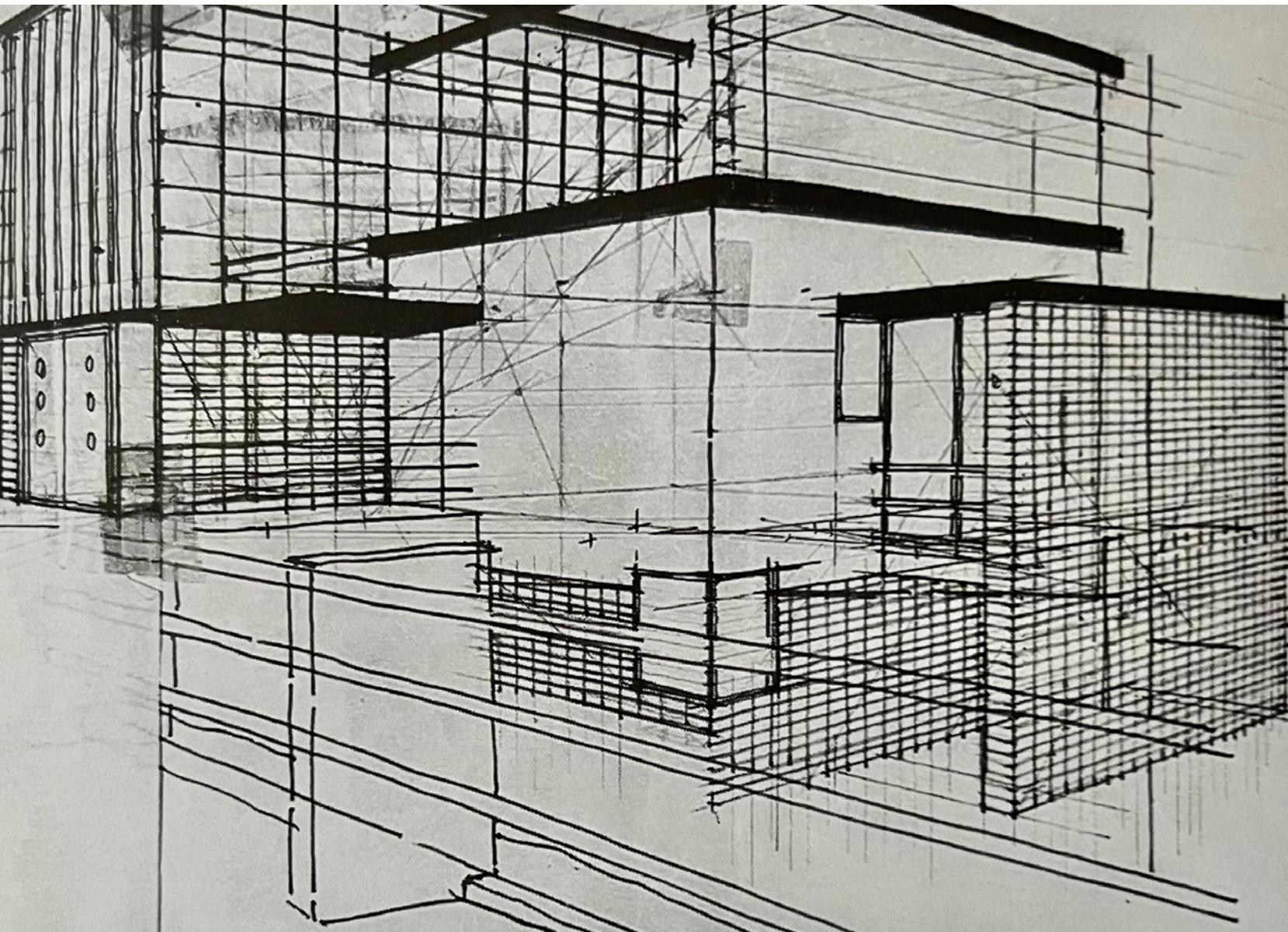
Alors que le retour à l'essentiel et à la simplicité s'impose plus que jamais, le célèbre architecte

belge Louis Herman de Koninck (1896-1984) avait saisi l'importance de ces valeurs il y a plus d'un siècle déjà. Le minimalisme architectural, les proportions humaines, l'optimisation des surfaces, ainsi que l'utilisation de matériaux abordables sont autant d'éléments qui ont caractérisé son génie.

Sa première grande œuvre a été sa maison personnelle, conçue en 1924. Cette « Maison minimaliste » constitua surtout une source d'expériences pour De Koninck, qui y intégra plusieurs de ses inventions révolutionnaires. Parmi celles-ci, les modules de cuisine standar-

disés de 60 cm (qui donneront lieu à la marque Cubex), le système de chauffage par air pulsé ou encore les châssis de baies vitrées pivotant en leur milieu.

À travers tous ces éléments, De Koninck s'est aligné sur le mouvement émergent issu du Bauhaus, qui prônait une approche fonctionnelle de l'architecture et du design. La maison, rebaptisée plus tard « Cube de Koninck » et entre-temps classée, a marqué une rupture significative avec les styles traditionnels de l'époque tels que l'art nouveau et a ouvert la voie à l'architecture moderniste en Belgique.



Ce retour à l'essentiel s'exprime par des formes géométriques épurées, l'utilisation de la lumière et le contact direct avec la nature. La maison est ainsi pensée de manière à offrir de multiples perspectives en diagonale qui mènent le regard vers le somptueux jardin-verger. « Je suis à chaque fois émue quand je redécouvre le jardin à travers les baies vitrées : c'est comme contempler un tableau vivant, où la nature danse en harmonie avec l'architecture », confie Caroline Notté.

Architecte d'intérieur aux multiples casquettes, Caroline a installé son studio dans le Cube en y apportant un côté inattendu et magique. « Je suis profondément attachée au minimalisme architectural et à la simplicité optimisée de ses formes. » Par son intervention, elle a insufflé une nouvelle vie au Cube de Koninck, alliant son importance historique à un design respectueux de l'existant.

Le résultat est une fusion harmonieuse du passé et du présent, où l'essence du design original coexiste avec l'esthétique contemporaine. « J'ai toujours mis un point d'honneur à respecter l'héritage de De Koninck. C'était un homme très humble, très humain. Il était aussi, comme moi, professeur à l'université : nous sommes donc deux créateurs désireux de partager nos connaissances, mais surtout d'apprendre de l'autre en se remettant systématiquement en question. La simplicité architecturale et le retour à des proportions liées au nombre d'or et au moduler (la parfaite harmonie humaine) représentaient pour lui un art de vivre. »

Aujourd'hui, Caroline s'emploie à faire vivre les lieux en y organisant des activités, ateliers, expositions et expérimentations en tous genres. « J'aime mélanger les synergies et les formes d'art. Je donne la priorité à l'artisanat, aux pièces uniques, au travail à la main », explique-t-elle. « La maison est aussi ouverte au public et j'y reçois régulièrement des cercles d'art ainsi que des délégations d'architectes du monde entier. »

À travers cet ouvrage emblématique aujourd'hui centenaire, Louis Herman de Koninck a initié un courant qui continue d'inspirer les architectes et designers actuels dans leur recherche de la symbiose entre fonctionnalité et esthétique.

## MORE THAN 100 YEARS OF MODERNITY...

De overdracht van een baanbrekende visie tussen twee baanbrekende architecten

De viering van de 100e verjaardag van de 'Kubuswoning van de Koninck' vestigt de aandacht op een belangrijke fase in de geschiedenis van de architectuur, een eerbetoon aan visionair genie Louis Herman de Koninck. Zijn overtuiging van een minimalistische benadering en zijn verering van de natuur resoneren krachtig met onze tijd en tonen hun tijdloze relevantie. Caroline Notté's toewijding aan het behoud van deze architectonische icoon laat zien hoe belangrijk het is om ons erfoegd door te geven aan toekomstige generaties.

In een tijd waarin een terugkeer naar de basis en eenvoud belangrijker is dan ooit, begreep de beroemde Belgische architect Louis Herman de Koninck (1896-1984) het belang van deze waarden al meer dan een eeuw geleden. Architecturaal minimalisme, menselijke verhoudingen, de optimalisatie van oppervlakken en het gebruik van betaalbare materialen zijn allemaal elementen die kenmerkend waren voor de genie die hij was.

Zijn eerste grote werk was zijn eigen huis, ontworpen in 1924. Dit 'minimalistische huis' gaf De Koninck de kans om te experimenteren en hij heeft er dan ook een aantal van zijn revolutionaire ideeën in verwerkt. Zoals de gestandaardiseerde keukenmodules van 60 cm (waaruit later het merk

Cubex zou ontstaan), het heteluchtverwarmingsstelsel en de schuifpuien met het draaipunt in het midden.

Al deze elementen maakten dat De Koninck zich aansloot bij de opkomende Bauhaus-beweging, die een functionele benadering van architectuur en design voorstond. Het huis, dat later omgedoopt werd tot de 'Kubuswoning van De Koninck' en inmiddels opgenomen is op de monumentenlijst, betekende een belangrijke breuk met de traditionele stijlen van die tijd, zoals de art nouveau, en maakte de weg vrij voor de modernistische architectuur in België.

Deze terugkeer naar de basis komt tot uiting in strakke geometrische vormen, het gebruik van licht en het direct contact met de natuur. Het huis is zo ontworpen dat er meerdere diagonale perspectieven zijn die het oog leiden naar de weelderige boomgaardtuin. "Ik ben altijd ontroerd als ik de tuin opnieuw zie door de schuifpui: het is alsof ik naar een levend schilderij kijk, waar de natuur danst in harmonie met de architectuur", zegt Caroline Notté.

Caroline is een multigetalenteerde interieurontwerpster die haar studio in de kubuswoning heeft ondergebracht waardoor het geheel een onverwachte en magische wending krijgt. "Ik ben erg gehecht aan architectonisch minimalisme en de geoptimaliseerde eenvoud van zijn vormen." Met haar ingrijpen heeft ze de kubuswoning van De

Koninck nieuw leven ingeblazen door het historische belang ervan te combineren met een ontwerp dat het bestaande gebouw respecteert.

Het resultaat is een harmonieuze samensmelting van verleden en heden, waar de essentie van origineel design samengaat met hedendaagse esthetiek. "Ik heb er altijd een erezaak van gemaakt om de erfenis van De Koninck te respecteren. Hij was een heel nederige, heel menselijke man. Net als ik was hij ook universitair docent. We zijn dus allebei makers die onze kennis willen delen, maar vooral ook van elkaar willen leren door onszelf systematisch uit te dagen. Architecturale eenvoud en een terugkeer naar verhoudingen die verbonden zijn met de gulden snede en de moduler (perfecte menselijke harmonie) vertegenwoordigden voor hem levenskunst."

Tegenwoordig brengt Caroline de ruimte tot leven door activiteiten, workshops, tentoonstellingen en allerlei experimenten te organiseren. "Ik mix graag synergieën en kunstvormen. Ik prefereer vakmanschap, unieke stukken en handwerk", legt ze uit. "Het huis is ook open voor het publiek en ik ontvang regelmatig kunstkringen en delegaties van architecten uit de hele wereld."

Met dit iconische werk, nu honderd jaar oud, zette Louis Herman de Koninck een trend in gang die de architecten en ontwerpers van vandaag blijft inspireren in hun zoektocht naar een symbiose tussen functionaliteit en esthetiek.



© Yves Ullens

**CAROLINE NOTTÉ**  
Avenue Fond'Roy 105, 1180 Bruxelles  
Visites sur rendez-vous  
[www.carolinenotte.com](http://www.carolinenotte.com)

© Jan Verlinden